

**Единый государственный экзамен по ОБЩЕСТВОЗНАНИЮ**

**Пояснения к демонстрационному варианту контрольных  
измерительных материалов единого государственного экзамена  
2014 года по ОБЩЕСТВОЗНАНИЮ**

При ознакомлении с демонстрационным вариантом контрольных измерительных материалов ЕГЭ 2014 г. следует иметь в виду, что задания, включённые в него, не отражают всех вопросов содержания, которые будут проверяться с помощью вариантов КИМ в 2014 г. Полный перечень вопросов, которые могут контролироваться на едином государственном экзамене 2014 г., приведён в кодификаторе элементов содержания и требований к уровню подготовки выпускников общеобразовательных учреждений для единого государственного экзамена 2014 г. по обществознанию.

Назначение демонстрационного варианта заключается в том, чтобы дать возможность любому участнику ЕГЭ и широкой общественности составить представление о структуре будущих КИМ, количестве заданий, об их форме, уровне сложности. Приведённые критерии оценки выполнения заданий с развёрнутым ответом, включённые в этот вариант, дают представление о требованиях к полноте и правильности записи развёрнутого ответа.

Эти сведения позволят выпускникам выработать стратегию подготовки к ЕГЭ.

**«УТВЕРЖДАЮ»**

Руководитель  
ФГБНУ «Федеральный институт  
педагогических измерений»



О.А. Решетникова

«31» сентября 2013 г.

**«СОГЛАСОВАНО»**

Председатель  
Научно-методического совета  
ФГБНУ «ФИПИ»  
по обществознанию

Н. С. Кирабаев

«30» октября 2013 г.

Единый государственный экзамен по ОБЩЕСТВОЗНАНИЮ

**Демонстрационный вариант  
контрольных измерительных материалов единого  
государственного экзамена 2014 года  
по обществознанию**

подготовлен Федеральным государственным бюджетным  
научным учреждением

«ФЕДЕРАЛЬНЫЙ ИНСТИТУТ ПЕДАГОГИЧЕСКИХ ИЗМЕРЕНИЙ»

**Демонстрационный вариант  
контрольных измерительных материалов  
для проведения в 2014 году единого государственного экзамена  
по ОБЩЕСТВОЗНАНИЮ**

**Инструкция по выполнению работы**

На выполнение экзаменационной работы по обществознанию даётся 3,5 часа (210 минут). Работа состоит из 3 частей, включающих в себя 37 заданий.

Часть 1 содержит 20 заданий (A1–A20). К каждому заданию даётся четыре варианта ответа, из которых только один правильный.

Часть 2 состоит из 8 заданий (B1–B8), на которые надо дать краткий ответ в виде слова (словосочетания), цифры или последовательности цифр.

Часть 3 содержит 9 заданий с развёрнутым ответом (C1–C9). Эти задания требуют полного ответа (дать объяснение, описание или обоснование; высказать и аргументировать собственное мнение). Выполняя последнее задание работы, Вы можете проявить свои знания и умения на том содержании, которое для Вас более привлекательно.

Все бланки ЕГЭ заполняются яркими чёрными чернилами. Допускается использование гелевой, капиллярной или перьевой ручек.

При выполнении заданий Вы можете пользоваться черновиком. Обращаем Ваше внимание на то, что записи в черновике не будут учитываться при оценивании работы.

Советуем выполнять задания в том порядке, в котором они даны. Для экономии времени пропускайте задание, которое не удаётся выполнить сразу, и переходите к следующему. Если после выполнения всей работы у Вас останется время, Вы сможете вернуться к пропущенным заданиям.

Баллы, полученные Вами за выполненные задания, суммируются. Постарайтесь выполнить как можно больше заданий и набрать наибольшее количество баллов.

**Желаем успеха!**

**Часть 1**

*При выполнении заданий этой части в бланке ответов № 1 под номером выполняемого вами задания (A1–A20) поставьте знак «х» в клеточке, номер которой соответствует номеру выбранного Вами ответа.*

**A1** Быстрый скачкообразный переход от одного общественно-политического строя к другому называют

- 1) прогрессом
- 2) революцией
- 3) контрреформой
- 4) эволюцией

**A2** Совокупность всего, созданного человечеством, охватывается понятием

- 1) техника
- 2) общество
- 3) экономика
- 4) культура

**A3** Василий учится в 11 классе. Особое внимание он уделяет предметам естественно-математического цикла. После школы он собирается продолжить обучение в техническом вузе. Что является объектом(-ами) учебной деятельности?

- 1) поступление в институт
- 2) предметы естественно-математического цикла
- 3) технический вуз
- 4) инженерные специальности

**A4** Верны ли следующие суждения о личности?  
А. Основные качества личности проявляются в человеке с момента рождения.  
Б. Большое влияние на становление личности оказывает её ближайшее социальное окружение.

- 1) верно только А
- 2) верно только Б
- 3) верны оба суждения
- 4) оба суждения неверны

**A5** В стране Z производятся различные товары и услуги. Какая дополнительная информация подтверждает наличие в стране Z командной экономики?

- 1) Основные вопросы экономики решаются с опорой на опыт предков.
- 2) В сельском хозяйстве преобладает растениеводство.
- 3) Города являются центрами экономической жизни.
- 4) Собственником земли и предприятий является государство.

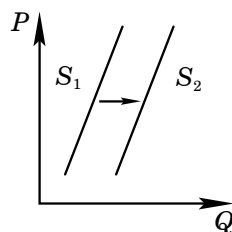
**A6** Какой показатель даёт владельцу коммерческого предприятия представление об эффективности его работы?

- 1) выручка от реализации
- 2) размер инвестиций в производство
- 3) рост числа работников
- 4) чистая прибыль

**A7** Центральный банк, в отличие от коммерческих банков,

- 1) осуществляет финансовые операции
- 2) производит эмиссию денег
- 3) участвует в торгах на валютной бирже
- 4) работает с вкладами граждан и фирм

**A8** На графике изображено изменение предложения роликовых коньков на потребительском рынке. Что из приведённого ниже могло вызвать сдвиг кривой предложения из положения  $S_1$  в положение  $S_2$ ? (На графике  $P$  – цена товара,  $Q$  – количество товара.)



- 1) сокращение количества фирм, производящих роликовые коньки
- 2) внедрение новых технологий производства роликовых коньков
- 3) рост цен на комплектующие изделия для роликовых коньков
- 4) рост тарифов на электроэнергию

**A9** Верны ли следующие суждения о налогах?

- А. Налоги являются добровольными выплатами граждан и фирм в пользу государства.  
Б. Большинство налогов имеют невозвратный характер.

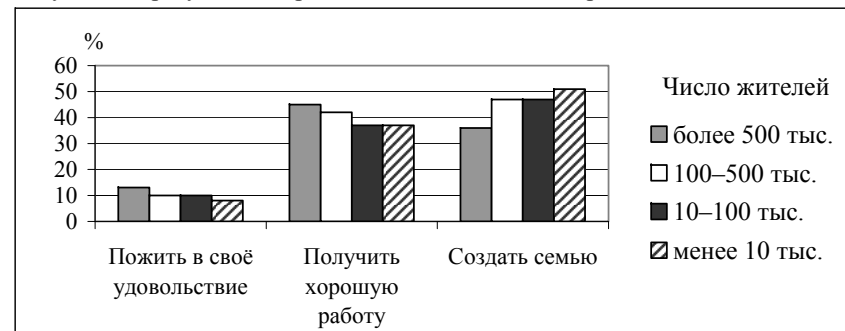
- 1) верно только А
- 2) верно только Б
- 3) верны оба суждения
- 4) оба суждения неверны

**A10** К критериям социальной стратификации относится(-ятся)

- 1) размер дохода
- 2) форма проведения досуга
- 3) черты характера
- 4) политические убеждения

**A11** В ходе социологического опроса 2006 г. респондентам, проживающим в населённых пунктах различного типа, предлагалось ответить на вопрос: «Что важнее всего в молодости?».

Полученные результаты представлены в виде гистограммы.



Какой вывод можно сделать на основании гистограммы?

Среди тех, кто считает, что в молодости важнее всего

- 1) пожить в своё удовольствие, преобладают респонденты из пунктов с населением менее 10 тыс. человек
- 2) получить хорошую работу, преобладают респонденты из пунктов с населением 100–500 тыс. человек
- 3) создать семью, преобладают респонденты из пунктов с населением более 500 тыс. человек
- 4) создать семью, в равной мере представлены респонденты из пунктов с населением 10–100 тыс. и 100–500 тыс. человек

**A12** Верны ли следующие суждения об особенностях социальной мобильности?  
А. Войны и революции усиливают социальную мобильность индивидов и групп.

Б. Образование, личные качества помогают индивиду продвигаться вверх по социальной лестнице.

- 1) верно только А
- 2) верно только Б
- 3) верны оба суждения
- 4) оба суждения неверны

**A13** Республика – это форма

- 1) государственного устройства, при которой разделены полномочия между центром и регионами
- 2) правления, характеризующаяся выборностью главы государства и высших законодательных органов
- 3) многопартийной политической системы
- 4) правления, при которой существует наследственный порядок передачи верховной власти

**A14** Какая из приведённых ситуаций характеризует демократическую процедуру выборов?

- 1) Кандидатов в депутаты выдвигают государственные органы.
- 2) Неработающие пенсионеры ограничены в избирательных правах.
- 3) Граждане, находящиеся под следствием, имеют право участвовать в выборах.
- 4) Выборы проводятся на безальтернативной основе.

**A15** В стране Z главой государства является наследственный монарх. Какая дополнительная информация позволит сделать вывод, что страна Z – парламентарная монархия?

- 1) Монарх утверждает в качестве главы правительства лидера партии, победившей на выборах в представительный орган власти.
- 2) Закон о престолонаследии предусматривает передачу престола только по мужской линии.
- 3) В государстве сложилась двухпартийная политическая система.
- 4) Монарх принимает верительные грамоты послов иностранных держав.

**A16** Верны ли следующие суждения о государственной власти?

А. Государственная власть является разновидностью политической власти.  
Б. Любое проявление властных отношений в обществе связано с деятельностью государства.

- 1) верно только А
- 2) верно только Б
- 3) верны оба суждения
- 4) оба суждения неверны

**A17** Конституцию РФ от всех других федеральных законов отличает

- 1) высшая юридическая сила
- 2) обязательность для всех граждан
- 3) государственная обеспеченность
- 4) нормативно-правовой характер

**A18** Согласно ст. 63 Трудового кодекса РФ заключение трудового договора (по общему правилу) допускается с лицами, достигшими возраста

- 1) 16 лет                      2) 18 лет                      3) 21 года                      4) 14 лет

**A19** Предприятие Z, специализирующееся на оказании мелких бытовых услуг, объединяет 10 человек, каждый из которых лично трудится на этом предприятии и независимо от размера внесённого пая имеет один голос при решении вопросов, связанных с экономической деятельностью предприятия. Какова организационно-правовая форма этого предприятия?

- 1) унитарное предприятие
- 2) производственный кооператив
- 3) хозяйственное товарищество
- 4) хозяйственное общество

**A20** Верны ли следующие суждения о возникновении гражданских правоотношений?

А. Гражданские правоотношения – это исключительно имущественные правоотношения.  
Б. Закон допускает свободу выбора при определении собственного поведения участниками гражданских правоотношений.

- 1) верно только А
- 2) верно только Б
- 3) верны оба суждения
- 4) оба суждения неверны

**Часть 2**

*Ответом к заданиям этой части (В1–В8) является слово (словосочетание), цифра или последовательность цифр. Впишите ответы сначала в текст работы, а затем перенесите их в бланк ответов № 1 справа от номера соответствующего задания, начиная с первой клеточки, без пробелов, запятых и других дополнительных символов. Каждую цифру или букву пишите в отдельной клеточке в соответствии с приведёнными в бланке образцами.*

**В1** Запишите слово, пропущенное в таблице.

**Судопроизводство**

ПРОЦЕСС	ПОДСУДНЫЕ ДЕЛА
Уголовный	Изобличение преступников, предание их суду, назначение наказания
...	Исковые дела по спорам, возникающим из семейных правоотношений

Ответ: \_\_\_\_\_.

**В2** Ниже приведён ряд терминов. Все они, за исключением двух, характеризуют социальную динамику.

- 1) *прогресс*, 2) *структура*, 3) *эволюция*, 4) *реформа*, 5) *спад*,  
6) *стратификация*.

Найдите два термина, «выпадающих» из общего ряда, и запишите в таблицу цифры, под которыми они указаны.

Ответ: 

--	--

**В3** Установите соответствие между функциями и государственными институтами, должностным лицом в Российской Федерации, которые их исполняют: к каждой позиции, данной в первом столбце, подберите соответствующую позицию из второго столбца.

**ФУНКЦИИ**

- А) назначает выборы Президента РФ  
Б) издаёт указы и распоряжения  
В) решает вопрос о доверии Правительству РФ  
Г) возглавляет государство  
Д) представляет государство в международных отношениях

**ГОСУДАРСТВЕННЫЕ  
ИНСТИТУТЫ  
И ДОЛЖНОСТНОЕ ЛИЦО**

- 1) Президент РФ  
2) Совет Федерации  
3) Государственная Дума РФ

Запишите в таблицу выбранные цифры под соответствующими буквами.

Ответ: 

А	Б	В	Г	Д

**В4** Найдите в приведённом ниже списке характеристики патриархальной (традиционной) семьи. Запишите цифры, под которыми они указаны.

- 1) совместное проживание нескольких поколений
- 2) принятие решений всеми членами семьи
- 3) экономическая самостоятельность женщины
- 4) организация быта как основная экономическая функция
- 5) жёсткое распределение мужских и женских обязанностей
- 6) совместная производственная деятельность

Ответ: \_\_\_\_\_.

**В5** Прочитайте приведённый ниже текст, каждое положение которого обозначено определённой буквой.

(А) Несколько энергетических компаний заявили о своём слиянии. (Б) Курс акций большинства из этих компаний вырос. (В) Однако вряд ли в условиях нестабильности цен на углеводородное топливо на мировом рынке рост курса акций будет иметь устойчивый характер. (Г) Акции нефтяных компаний становятся «локомотивами» фондового рынка. (Д) Акции как ценные бумаги являются представителями реального капитала и в определённой мере отражают его величину.

Определите, какие положения текста имеют

- 1) фактический характер
- 2) характер оценочных суждений
- 3) характер теоретических утверждений

Запишите в таблицу под буквой, обозначающей положение, цифру, выражающую его характер.

Ответ: 

А	Б	В	Г	Д

**В6**

Прочитайте приведённый ниже текст, в котором пропущен ряд слов. Выберите из предлагаемого списка слова, которые необходимо вставить на место пропусков.

«Человек живёт в \_\_\_\_\_ (А), и его поступки обусловлены становлением, развитием в человеческом коллективе. Нельзя жить среди людей, не вступая в определённые \_\_\_\_\_ (Б) с окружающими. В условиях современной России и складывающихся в ней новых общественных отношений, рыночной \_\_\_\_\_ (В) и конкурентной борьбы значительно возрастает роль осмысленной ориентировки человека в окружающей среде. Без понимания творящегося вокруг невозможно правильно сориентироваться в жизни, наладить нормальные взаимоотношения с другими людьми и общественными \_\_\_\_\_ (Г). И в этом неоценимую помощь оказывает социальная психология. Социальная психология изучает \_\_\_\_\_ (Д) психологических явлений, возникающих при социальном взаимодействии людей. Роль \_\_\_\_\_ (Е), которыми располагает социальная психология, сейчас значительно возросла».

Слова в списке даны в именительном падеже. Каждое слово может быть использовано только один раз.

Выбирайте последовательно одно слово за другим, мысленно заполняя каждый пропуск. Обратите внимание на то, что слов в списке больше, чем Вам потребуется для заполнения пропусков.

Список терминов:

- 1) знание
- 2) общество
- 3) группа
- 4) позиция
- 5) отношение
- 6) норма
- 7) закономерность
- 8) поведение
- 9) экономика

В данной ниже таблице приведены буквы, обозначающие пропущенные слова. Запишите в таблицу под каждой буквой номер выбранного Вами слова.

Ответ:

А	Б	В	Г	Д	Е

**В7**

В городке Z электроэнергию, отопление, подачу воды в дома жителей осуществляет только одна компания.

Выберите из приведённого ниже списка характеристики данного рынка и запишите цифры, под которыми они указаны.

- 1) рынок средств производства
- 2) чистая конкуренция
- 3) местный рынок
- 4) рыночный дефицит
- 5) монополия
- 6) рынок услуг

Ответ: \_\_\_\_\_.

**В8**

Найдите понятие, которое является обобщающим для всех остальных понятий представленного ниже ряда, и запишите цифру, под которой оно указано.

- 1) *объекты деятельности*, 2) *результаты деятельности*, 3) *мотивы деятельности*, 4) *субъекты деятельности*, 5) *структура деятельности*.

Ответ: \_\_\_\_\_.

**Не забудьте перенести все ответы в бланк ответов № 1.**

### Часть 3

Для записи ответов на задания этой части (С1–С9) используйте бланк ответов № 2. Запишите сначала номер задания (С1, С2 и т.д.), а затем развёрнутый ответ на него. Ответы записывайте чётко и разборчиво.

#### Прочитайте текст и выполните задания С1–С4.

Любой человек, занимающий высокую социальную позицию в обществе, стремится соответствовать своему статусу и вести себя должным образом. От человека, обладающего статусом банкира, окружающие ждут вполне конкретных поступков и не ждут других, которые не соответствуют их представлениям об этом статусе. Следовательно, статус и социальную роль связывают ожидания людей. Если ожидания формально выражены и зафиксированы в каких-либо актах (законах) или в обычаях, традициях, ритуалах, они носят характер социальных норм.

Хотя ожидания могут и не фиксироваться, однако от этого они не перестают быть ожиданиями. Несмотря на это, от обладателя конкретного статуса люди ожидают, что он будет играть вполне определённую роль в соответствии с теми требованиями, которые к этой роли они предъявляют. Требования и нормы поведения общество предписывает статусу заранее. За правильное исполнение роли индивид вознаграждается, за неправильное наказывается.

Модель поведения, ориентированная на определённый статус, включает в себя совокупность статусных прав и обязанностей. Права означают возможность совершать определённые действия, обусловленные статусом. Чем выше статус, тем большими правами наделяется его обладатель и тем больший круг обязанностей на него возлагается.

Модель поведения, ориентированная на определённый статус, имеет и внешние знаки отличия. Одежда является социальным символом, который выполняет три основные функции: обеспечение комфорта, соблюдение приличий и демонстративное выражение.

Функцию статусных символов выполняют также жильё, язык, манеры поведения, досуг.

*(П.Т. Мухаев)*

- С1** Что, на взгляд автора, связывает социальный статус и социальную роль? В чём выражается эта связь?

- С2** Какие два условия необходимы для закрепления ролевого поведения в качестве социальной нормы? Как общество поддерживает правильность выполнения социальных норм?

- С3** Какие три основные функции одежды как социального символа выделяет автор? Используя обществоведческие и исторические знания, проиллюстрируйте любые две из них примерами.

- С4** Приведите положение текста, отражающее соотношение статуса личности, с одной стороны, и круга и объёма прав и обязанностей, которыми она обладает, – с другой. Опираясь на обществоведческие знания, приведите два аргумента, обосновывающих это положение.

- С5** Какой смысл обществоведы вкладывают в понятие «политический режим»? Привлекая знания обществоведческого курса, составьте два предложения: одно предложение, содержащее информацию о критериях(-и) выделения типов политических режимов, и одно предложение, раскрывающее особенности демократического режима.

- С6** Назовите и проиллюстрируйте примерами любые три основания приобретения права собственности, предусмотренные Гражданским кодексом РФ.

- С7** По данным ООН, в мире около 113 млн детей по тем или иным причинам не посещают школу. 97% (около 110 млн человек) из них проживают в странах «третьего мира»: 48,5 млн человек – в странах Южной и Юго-Восточной Азии; 42,3 млн человек – в странах Африки. Сделайте два вывода на основе анализа приведённых данных. Опираясь на обществоведческие данные, материалы СМИ, укажите одну из возможных причин того, что именно страны этих регионов лидируют по численности детей, не посещающих школу.

- С8** Вам поручено подготовить развёрнутый ответ по теме «Налоги и их воздействие на экономику страны». Составьте план, в соответствии с которым Вы будете освещать эту тему. План должен содержать не менее трёх пунктов, из которых два или более детализированы в подпунктах.

**Выполняя задание С9, Вы можете проявить свои знания и умения на том содержании, которое для Вас более привлекательно. С этой целью выберите только ОДНО из предложенных ниже высказываний (С9.1–С9.5).**

**С9** Выберите **одно** из предложенных ниже высказываний, раскройте его смысл, обозначив при необходимости разные аспекты поставленной автором проблемы (затронутой темы).

При изложении своих мыслей по поводу поднятой проблемы (обозначенной темы), при аргументации своей точки зрения используйте **знания**, полученные при изучении курса обществознания, соответствующие **понятия**, а также **факты** общественной жизни и собственный жизненный **опыт**.

<b>С9.1</b>	Философия	«Все наши теории – это не что иное, как обобщение опыта, наблюдаемых фактов». (В.А. Амбарцумян)
-------------	-----------	---

<b>С9.2</b>	Экономика	«Спрос и предложение – это процесс взаимного приспособления и координации». (П.Т. Хейне)
-------------	-----------	--

<b>С9.3</b>	Социология, социальная психология	«Начало личности наступает намного позже, чем начало индивида». (Б.Г. Ананьев)
-------------	-----------------------------------	--

<b>С9.4</b>	Политология	«"Разделяй и властвуй" – мудрое правило, но "объединяй и направляй" ещё лучше». (И.В. Гёте)
-------------	-------------	---

<b>С9.5</b>	Правоведение	«Закон не знает сословных преступлений, не знает различий по кругу лиц, в среде коих совершается его нарушение. Он ко всем равно строг и равно милостив». (А.Ф. Кони)
-------------	--------------	---

**В бланке ответов № 2 запишите полный номер задания (например, С9.5), выбранное высказывание, а затем развёрнутый ответ.**



**Система оценивания экзаменационной работы по обществознанию**

**Часть 1**

За правильный ответ на каждое задание части 1 ставится 1 балл.

Если указаны два и более ответов (в том числе правильный), неверный ответ или ответ отсутствует – 0 баллов.

№ задания	Ответ
A1	2
A2	4
A3	2
A4	2
A5	4
A6	4
A7	2
A8	2
A9	2
A10	1

№ задания	Ответ
A11	4
A12	3
A13	2
A14	3
A15	1
A16	1
A17	1
A18	1
A19	2
A20	2

**Часть 2**

Правильно выполненные задания B1, B2, B8 оцениваются 1 баллом; задания B3–B7 оцениваются следующим образом: 2 балла – нет ошибок; 1 балл – допущена одна ошибка или отсутствует один символ при верно указанных других символах; 0 баллов – допущены две и более ошибок.

№ задания	Ответ
B1	гражданский
B2	26
B3	21311
B4	156
B5	11223
B6	259371
B7	356
B8	5

### Часть 3

#### Критерии оценивания заданий с развёрнутым ответом

Любой человек, занимающий высокую социальную позицию в обществе, стремится соответствовать своему статусу и вести себя должным образом. От человека, обладающего статусом банкира, окружающие ждут вполне конкретных поступков и не ждут других, которые не соответствуют их представлениям об этом статусе. Следовательно, статус и социальную роль связывают ожидания людей. Если ожидания формально выражены и зафиксированы в каких-либо актах (законах) или в обычаях, традициях, ритуалах, они носят характер социальных норм.

Хотя ожидания могут и не фиксироваться, однако от этого они не перестают быть ожиданиями. Несмотря на это, от обладателя конкретного статуса люди ожидают, что он будет играть вполне определённую роль в соответствии с теми требованиями, которые к этой роли они предъявляют. Требования и нормы поведения общество предписывает статусу заранее. За правильное исполнение роли индивид вознаграждается, за неправильное наказывается.

Модель поведения, ориентированная на определённый статус, включает в себя совокупность статусных прав и обязанностей. Права означают возможность совершать определённые действия, обусловленные статусом. Чем выше статус, тем большими правами наделяется его обладатель и тем больший круг обязанностей на него возлагается.

Модель поведения, ориентированная на определённый статус, имеет и внешние знаки отличия. Одежда является социальным символом, который выполняет три основные функции: обеспечение комфорта, соблюдение приличий и демонстративное выражение.

Функцию статусных символов выполняют также жильё, язык, манеры поведения, досуг.

(*Р.Т. Мухаев*)

**C1** Что, на взгляд автора, связывает социальный статус и социальную роль? В чём выражается эта связь?

Содержание верного ответа и указания по оцениванию (допускаются иные формулировки ответа, не искажающие его смысла)	Баллы
Правильный ответ должен содержать следующие <u>элементы</u> : 1) <u>указано связующее звено</u> между статусом и ролью: ожидания людей; 2) <u>раскрыт характер связи статуса и роли</u> , например: занятие определённого положения (статуса) предполагает определённое поведение (человек ведёт себя должным образом). Элементы ответа могут быть приведены в иных, близких по смыслу формулировках	
Указано связующее звено, раскрыт характер связи	2
Указано только связующее звено. ИЛИ Раскрыт только характер связи	1
Ответ неправильный	0
<i>Максимальный балл</i>	
	2

**C2** Какие два условия необходимы для закрепления ролевого поведения в качестве социальной нормы? Как общество поддерживает правильность выполнения социальных норм?

Содержание верного ответа и указания по оцениванию (допускаются иные формулировки ответа, не искажающие его смысла)	Баллы
Правильный ответ должен содержать следующие <u>элементы</u> : 1) <u>два условия</u> закрепления ожидаемого ролевого поведения в качестве социальной нормы: – ожидания формально выражены; – они зафиксированы в каких-либо актах, обычаях, традициях, ритуалах; 2) <u>механизм</u> поддержания ролевого поведения, например: за правильное выполнение своей роли индивид вознаграждается, за неправильное наказывается. Элементы ответа могут быть приведены в иных, близких по смыслу формулировках	
Указаны два условия, показан механизм	2
Указаны только два условия. ИЛИ Показан только механизм. ИЛИ Указаны одно любое условие и механизм	1
Указано только одно условие. ИЛИ Ответ неправильный	0
<i>Максимальный балл</i>	
	2

**С3** Какие три основные функции одежды как социального символа выделяет автор? Используя обществоведческие и исторические знания, проиллюстрируйте любые две из них примерами.

Содержание верного ответа и указания по оцениванию (допускаются иные формулировки ответа, не искажающие его смысла)	Баллы
Правильный ответ должен содержать следующие <u>элементы</u> : 1) <u>три функции одежды</u> как социального символа: – обеспечение комфорта; – соблюдение приличий; – демонстративное выражение; (Функции могут быть приведены в иных, близких по смыслу формулировках.) 2) <u>два примера</u> , допустим: – переход по соображениям комфорта от одежды из синтетических тканей к вещам из натурального материала; сейчас одежда из хлопка или льна воспринимается как символ достатка, тогда как полвека назад таким символом была одежда из синтетики; – одежда многих женщин-мусульманок призвана продемонстрировать образ женщины, следующей строгим нормам шариата, выполняющей все принятые в обществе правила приличия; – демонстрационную функцию выполняет любая форменная одежда: военных, полицейских и др. Она позволяет выделять людей данной группы, а также в ряде случаев отражает социальное положение (форма майора отличается от формы генерала). Могут быть приведены другие уместные примеры	
Указаны три функции, приведены два примера	3
Указаны две-три функции, приведён один пример. ИЛИ Указаны две функции, приведены два примера	2
Указана одна функция, приведены один-два примера. ИЛИ Указаны только три функции. ИЛИ Функции в явном виде не указаны, но понятны из приведённых двух примеров	1
Указаны только одна-две функции. ИЛИ Приведён только один пример. ИЛИ Ответ неправильный	0
<i>Максимальный балл</i>	3

**С4** Приведите положение текста, отражающее соотношение статуса личности, с одной стороны, и круга и объёма прав и обязанностей, которыми она обладает, – с другой. Опираясь на обществоведческие знания, приведите два аргумента, обосновывающих это положение.

Содержание верного ответа и указания по оцениванию (допускаются иные формулировки ответа, не искажающие его смысла)	Баллы
Правильный ответ должен содержать следующие <u>элементы</u> : 1) <u>положение текста</u> : чем выше статус, тем большими правами наделяется его обладатель и тем больший круг обязанностей на него возлагается; (Положение текста может быть приведено в иной, близкой по смыслу форме.) 2) <u>аргументы</u> , например: – человек, занимающий высокий социальный статус, обладает правом принимать решения, касающиеся других людей (принять на работу и уволить с неё, предложить на рассмотрение законопроект или наложить вето на имеющийся проект и т.п.); – на людей высокого социального статуса возлагается, как правило, широкий круг обязанностей с учётом их прав и возможностей (в случае чрезвычайной ситуации именно глава предприятия должен принять решение и организовать работу по устранению отрицательных последствий; капитан судна в случае угрозы гибели корабля должен покинуть его последним). Могут быть приведены другие аргументы	
Приведены положение текста и два аргумента	3
Приведены положение текста и один аргумент. ИЛИ Положение текста не дано в явном виде, но приведённые два аргумента свидетельствуют о его понимании	2
Приведён только один аргумент	1
Приведено только положение текста. ИЛИ Приведены рассуждения общего характера, не соответствующие требованию задания. ИЛИ Ответ неправильный	0
<i>Максимальный балл</i>	3

- C5** Какой смысл обществоведы вкладывают в понятие «политический режим»? Привлекая знания обществоведческого курса, составьте два предложения: одно предложение, содержащее информацию о критериях(-и) выделения типов политических режимов, и одно предложение, раскрывающее особенности демократического режима.

<b>Содержание верного ответа и указания по оцениванию</b> (допускаются иные формулировки ответа, не искажающие его смысла)	<b>Баллы</b>
<p>Правильный ответ должен содержать следующие <u>элементы</u>:</p> <p>1) <u>смысл понятия</u>, например: совокупность средств и методов, при помощи которых государство оказывает регулирующее воздействие на общество; (Может быть приведено иное, близкое по смыслу определение.)</p> <p>2) <u>одно предложение</u> с информацией о критериях выделения типов политических режимов, опирающейся на знания курса, например: Критерием выделения демократических и недемократических режимов является уровень политической свободы общества; (Может быть составлено любое другое предложение, содержащее информацию о критериях(-и) выделения типов политических режимов.)</p> <p>3) <u>одно предложение</u>, раскрывающее с опорой на знания курса особенности демократического режима, например: Особенностью демократического режима является гарантия политических прав и свобод граждан. (Может быть составлено любое другое предложение, раскрывающее с опорой на знания курса особенности демократического режима)</p>	
Правильно раскрыт смысл понятия; в соответствии с требованием задания составлены два предложения, содержащие информацию о соответствующих аспектах понятия	3
Правильно раскрыт смысл понятия; в соответствии с требованием задания составлено(-ы) предложение(-я), содержащее(-ие) информацию об одном аспекте понятия. ИЛИ При раскрытии смысла понятия наряду с верными приведены ошибочные с точки зрения научного обществознания положения. Смысл понятия в целом раскрыт; в соответствии с требованием задания составлены два предложения, содержащие информацию о соответствующих аспектах понятия	2
Правильно раскрыт только смысл понятия. ИЛИ При раскрытии смысла понятия наряду с верными приведены ошибочные с точки зрения научного обществознания положения. Смысл понятия в целом раскрыт; в соответствии с требованием задания составлено(-ы) предложение(-я), содержащее(-ие) информацию об одном аспекте понятия	1

Смысл понятия раскрыт неверно при любом количестве других элементов ответа. ИЛИ Смысл понятия не раскрыт при любом количестве других элементов ответа. ИЛИ Ответ неправильный	
<i>Максимальный балл</i>	3

- C6** Назовите и проиллюстрируйте примерами любые три основания приобретения права собственности, предусмотренные Гражданским кодексом РФ.

<b>Содержание верного ответа и указания по оцениванию</b> (допускаются иные формулировки ответа, не искажающие его смысла)	<b>Баллы</b>
<p>В правильном ответе могут быть <u>названы и проиллюстрированы следующие основания приобретения права собственности</u>:</p> <p>1) изготовление или создание новой вещи для себя (Анна сшила себе платье);</p> <p>2) купля-продажа (Владимир купил в магазине мебель для кухни);</p> <p>3) мена (Светлана обменяла свою однокомнатную квартиру на равноценную квартиру в другом городе);</p> <p>4) дарение (Сергей подарил любимой девушке кольцо).</p> <p>Могут быть приведены другие примеры</p>	
Правильно названы и проиллюстрированы примерами три основания	3
Правильно названы два-три основания, два из которых проиллюстрированы примерами. ИЛИ Правильно названы два основания, приведены три примера	2
Правильно названы одно-три основания, одно из которых проиллюстрировано примером. ИЛИ Правильно названо одно основание, приведены два-три примера. ИЛИ Правильно названы только три основания. ИЛИ Приведены только два-три примера	1
Правильно названы только одно-два основания. ИЛИ Приведён только один пример. ИЛИ Приведены рассуждения общего характера, не соответствующие требованию задания. ИЛИ Ответ неправильный	0
<i>Максимальный балл</i>	3

**С7** По данным ООН, в мире около 113 млн детей по тем или иным причинам не посещают школу. 97% (около 110 млн человек) из них проживают в странах «третьего мира»: 48,5 млн человек – в странах Южной и Юго-Восточной Азии; 42,3 млн человек – в странах Африки. Сделайте два вывода на основе анализа приведённых данных. Опираясь на обществоведческие данные, материалы СМИ, укажите одну из возможных причин того, что именно страны этих регионов лидируют по численности детей, не посещающих школу.

Содержание верного ответа и указания по оцениванию (допускаются иные формулировки ответа, не искажающие его смысла)	Баллы
В правильном ответе должны быть следующие <u>элементы</u> : 1) <u>выводы</u> , например: – страны Южной и Юго-Восточной Азии лидируют по числу детей, не посещающих школу; – уровень образованности населения в странах «третьего мира» ниже, чем в странах Запада; 2) <u>возможная причина</u> , допустим: – низкий уровень экономического развития не позволяет некоторым государствам создать и содержать развитую систему образовательных учреждений; – значительная часть населения этих стран недооценивает значение образования в современную эпоху и для своих детей предпочитает школе их раннее приобщение к труду. Могут быть сделаны другие обоснованные выводы и указаны иные причины	
Сделаны два вывода, указана причина	3
Сделан один вывод, указана причина	2
Сделаны только два вывода. ИЛИ Указана одна причина	1
Сделан только один вывод. ИЛИ Ответ неправильный	0
<i>Максимальный балл</i>	3

**С8** Вам поручено подготовить развёрнутый ответ по теме «Налоги и их воздействие на экономику страны». Составьте план, в соответствии с которым Вы будете освещать эту тему. План должен содержать не менее трёх пунктов, из которых два или более детализированы в подпунктах.

Содержание верного ответа и указания по оцениванию (допускаются иные формулировки ответа, не искажающие его смысла)	Баллы
При анализе ответа учитывается: – наличие пунктов плана, обязательных для раскрытия предложенной темы; – корректность формулировок пунктов плана с точки зрения их соответствия заданной теме; – соответствие структуры предложенного ответа плану сложного типа. <b>Формулировки пунктов плана, имеющие абстрактно-формальный характер и не отражающие специфики темы, не засчитываются при оценивании</b>	
Один из вариантов плана раскрытия данной темы 1. Понятие налогов и их виды: а) прямые; б) косвенные. 2. Системы налогообложения: а) пропорциональная; б) прогрессивная; в) регрессивная. 3. Воздействие налогов на экономику страны, проявляющееся через реализацию следующих функций: а) фискальная; б) частичное перераспределение доходов; в) регулирование экономических отношений; г) стимулирующая; д) контрольная и др. 4. Воздействие налогов на спрос и предложение как один из аспектов влияния на экономику страны. 5. Влияние налоговой политики государства на инвестиционную активность в стране. Возможны другое количество и (или) иные корректные формулировки пунктов и подпунктов плана. Они могут быть представлены в назывной, вопросной или смешанной формах	
<i>Отсутствие 2, 3 и 4 пунктов плана в данной или близкой по смыслу формулировке не позволит раскрыть содержание этой темы по существу</i>	

Формулировки пунктов плана корректны и позволяют раскрыть содержание темы по существу (отражены положения не менее двух из отмеченных выше пунктов плана). Структура ответа соответствует плану сложного типа (содержит не менее трёх пунктов, два из которых детализированы в подпунктах)	3
Формулировки пунктов плана корректны и позволяют раскрыть содержание темы по существу (отражены положения не менее двух из отмеченных выше пунктов плана). План включает в себя не менее трёх пунктов, один из которых детализирован в подпунктах. ИЛИ Формулировки пунктов плана корректны и позволяют раскрыть содержание темы (отражены положения двух отмеченных выше пунктов плана). План включает в себя два пункта, каждый из которых детализирован в подпунктах	2
Формулировки пунктов плана корректны и позволяют раскрыть содержание указанной темы (отражены положения не менее двух из отмеченных выше пунктов плана). План по своей структуре является простым и содержит не менее трех пунктов. ИЛИ В плане наряду с корректными формулировками имеются ошибочные позиции. Но в целом план позволяет раскрыть содержание темы по существу (отражены положения не менее двух из отмеченных выше пунктов плана), один-два пункта детализированы в подпунктах	1
План по структуре и(или) содержанию не раскрывает указанной темы (в том числе представляет собой набор абстрактных формулировок, не отражающих специфики содержания данной темы). ИЛИ План по своей структуре является простым и содержит один-два пункта	0
<i>Максимальный балл</i>	3

**С9**

Выберите **одно** из предложенных ниже высказываний, раскройте его смысл, обозначив при необходимости разные аспекты поставленной автором проблемы (затронутой темы).

При изложении своих мыслей по поводу поднятой проблемы (обозначенной темы), при аргументации своей точки зрения используйте **знания**, полученные при изучении курса обществознания, соответствующие **понятия**, а также **факты** общественной жизни и собственный жизненный **опыт**.

<b>С9.1</b>	Философия	«Все наши теории – это не что иное, как обобщение опыта, наблюдаемых фактов». (В.А. Амбарцумян)
<b>С9.2</b>	Экономика	«Спрос и предложение – это процесс взаимного приспособления и координации». (П.Т. Хейне)
<b>С9.3</b>	Социология, социальная психология	«Начало личности наступает намного позже, чем начало индивида». (Б.Г. Ананьев)
<b>С9.4</b>	Политология	«"Разделяй и властвуй" – мудрое правило, но "объединяй и направляй" ещё лучше». (И.В. Гёте)
<b>С9.5</b>	Правоведение	«Закон не знает сословных преступлений, не знает различий по кругу лиц, в среде коих совершается его нарушение. Он ко всем равно строг и равно милостив». (А.Ф. Кони)

Среди критериев, по которым оценивается выполнение задания С9, критерий К1 является определяющим. Если выпускник в принципе не раскрыл (или раскрыл неверно) смысл высказывания, не обозначил поставленную автором проблему (выдвинутую тему) и **эксперт выставил по критерию К1 0 баллов, то ответ дальше не проверяется**. По остальным критериям (К2, К3) в протокол проверки заданий с развёрнутым ответом выставляется 0 баллов.

№	Критерии оценивания ответа на задание С9	Баллы
<b>К1</b>	<b>Раскрытие смысла высказывания</b>	
	Смысл высказывания раскрыт. ИЛИ Содержание ответа даёт представление о его понимании	1
	Смысл высказывания не раскрыт, содержание ответа не даёт представления о его понимании	0
<b>К2</b>	<b>Характер и уровень теоретической аргументации</b>	
	<i>Наличие ошибочных с точки зрения научного обществознания положений ведёт к снижению оценки по этому критерию на 1 балл</i>	
	Избранная тема раскрывается с опорой на соответствующие понятия, теоретические положения и выводы	2
	Приводятся отдельные относящиеся к теме, но не связанные между собой и другими компонентами аргументации понятия или положения	1
	Аргументация на теоретическом уровне отсутствует (смысл ключевых понятий не объяснён; теоретические положения, выводы отсутствуют). ИЛИ Используются понятия, положения и выводы, не связанные непосредственно с раскрываемой темой	0
<b>К3</b>	<b>Качество фактической аргументации</b>	
	Факты и примеры почерпнуты из различных источников: используются сообщения СМИ, материалы учебных предметов (истории, литературы, географии и др.), факты личного социального опыта и собственные наблюдения (приведено не менее двух примеров из разных источников)	2
	Фактическая аргументация дана с опорой только на личный социальный опыт и житейские представления. ИЛИ Приведён(-ы) пример(-ы) из источника одного типа	1
	Фактическая аргументация отсутствует. ИЛИ Приведённые факты не соответствуют обосновываемому тезису	0
	<i>Максимальный балл</i>	5